

汶川地震灾区居民重建恢复情况调查报告

赵延东 马缨 何光喜 邓大胜 薛姝*

摘要: 本文以在汶川地震灾害发生一年后进行的一项灾区居民入户调查为基础, 全面描述了震后一年来灾区居民在住房、就业、农业生产、家庭经营、医疗卫生和中小学教育条件等方面的恢复重建情况, 并分析了他们对重建政策的需求、获得的社会支持与社会参与情况, 描述了灾区居民的总体社会心态。

关键词: 汶川地震 居民调查 重建 恢复

2008年5月12日发生的汶川大地震, 造成8万多人死亡或失踪, 数十万人受伤, 数百万农房受损, 上千万人口受灾, 直接经济损失8000多亿元, 是新中国成立以来破坏性最强、波及范围最广的一次地震灾害。汶川地震后的紧急救援极大地激发了全国民众的爱国心、同胞情。各级政府在灾害救援、应急响应、社会管理等方面的能力经受了严峻考验, 制定的紧急救援政策取得了良好效果, 得到了全国人民和全世界的高度评价。

紧急救援时期过去后, 更为艰巨的任务就是重建家园。2008年9月, 国务院发布了《汶川地震灾后恢复重建总体规划》(以下简称《规划》)。作为灾区恢复重建的纲领性文件, 《规划》明确了灾区重建的目标、原则和具体要求, 提出了用三年时间, 耗资1万亿元, 完成四川、甘肃、陕西的重建工作, 实现“户户有就业, 人人有保障、设施有提高, 经济有发展, 生态有改善”, 使灾区的基本生活条件和社会经济发展水平达到或超过灾前水平。随着灾区重建工作的进展, 2009年3月, 十一届全国人大二次会议又提出要力争在两年内基本完成原定三年的重建任务, 也就是要在2010年9月之前完成《规划》中制定的任务。

在《规划》的指导下, 灾区各项重建工作已经有条不紊的展开。根据2009年5月8日国务院新闻办公布的信息¹, 截至2009年4月底, 四川、甘肃、陕西三省灾后恢复重建项目已开工21,000多个, 完成投资约3600亿元, 占规划投资任务的36%左右。具体来说, 在住房重建方面, 三省农村住房维修加固已完工99.5%, 住房重建已完工76.6%; 城镇住房重建速度比农村略慢, 维修加固完成48.9%, 重建完成8.9%。在基础设施建设方面, 交通、通信、水利、能源等项目已开工60%, 高速公路已经恢复到灾前水平, 干线公路开工建设93%

* 赵延东, 中国科学技术发展战略研究院研究员; 马缨、何光喜, 中国科学技术发展战略研究院副研究员; 邓大胜、薛姝, 中国科学技术发展战略研究院助理研究员。

¹ 中国新闻网: http://news.dayoo.com/china/200905/08/53868_5898508_3.htm

以上，农村公路已完成重建任务的 15%。教育、医疗建设已大部分开工，各类学校恢复重建项目已开工 75%，完工 7.8%；医疗卫生设施已开工 60.6%，完工 13%。由于四川省在此次地震中受灾最严重，其重建进展也最受关注。截至 2009 年 9 月，四川灾区永久性农房建成 123.89 万户，占需重建的 97.1%。学校重建已开工建设 2904 所，占需重建的 86.9%。医疗卫生项目已开工建设 1226 个，占需重建的 91.5%。规模以上受损工业企业 97.6% 恢复生产²。由于城镇住房重建难度较大，进展相对缓慢，经有关部门的努力，截至 10 月 20 日，四川省城镇住房重建累计开工 22.89 万套，开工率 88.32%，其中已建成 10.73 万套，占需重建住房的 41.4%³。

2008 年 7 月，中国科技发展战略研究院课题组曾在四川省地震灾区对灾区居民进行了一次快速需求调查，全面了解当时灾区居民的生活状况与政策需求。⁴2009 年 7 月，为配合国家汶川地震灾区重建恢复总体规划的中期评估工作，课题组延续 2008 年调查的研究思路和方法，在四川灾区又开展了一项“汶川地震灾区居民重建恢复情况调查”。调查采取按人口规模成比例概率抽样（PPS）的方法，对抽取的居民户进行入户问卷访谈。调查覆盖了灾区 26 个受灾县（市、区）⁵，共调查了 142 个普通社区（村、居委会、城市社区）和 29 个板房区安置点，入户 5549 户居民，成功访问 4037 户，访问成功率为 72.8%。

此次调查的主要目标是全面了解灾区群众震后一年来生产、生活的恢复情况，调查内容覆盖了住房及基础设施、基本人口学信息、教育、医疗健康、劳动就业、农业生产、家庭经营、社会支持和社会参与、社会态度与评价等多个方面。以下是我们根据此次调查所得数据，对灾区居民震后一年的生活状况和政策需求进行的描述和分析。需要说明的是，本文数据反映的是调查当时（2009 年 8 月）的情况。随着重建工作的继续推进，实际情况可能已经有了不小的变化。在未来的研究中我们将继续关注 and 追踪这种变化。

一 灾区居民的居住条件和住房重建情况

住房重建是灾后恢复重建的首要任务，调查结果显示，灾区住房重建工作进展基本顺利，九成家庭已经入住永久性住房，居住条件明显改善，但少数家庭仍面临着住房重建困难。

² 中广网：http://www.dahe.cn/xwzx/gn/t20090927_1662940.htm

³ 四川日报：http://www.gov.cn/gzdt/2009-10/24/content_1447903.htm

⁴ 该调查的具体情况和主要发现请参见：王奋宇等：《汶川地震灾区居民的生活状况与政策需求调查报告》，《社会蓝皮书：2009 年中国社会形势分析与预测》，社会科学文献出版社 2009 年，第 33~48 页。以下本文提到 2008 年的调查结果，指的均是此次调查。

⁵ 调查抽样采取按人口规模成比例概率抽样（PPS）的方法，覆盖的 26 个县市包括：成都市的都江堰、彭州、崇州、大邑；德阳市的旌阳区、绵竹、什邡、中江、罗江、广汉；绵阳市的涪城区、游仙区、北川、平武、安县、江油、梓潼、盐亭、三台；广元市的利州区、朝天区、元坝区、青川、剑阁、苍溪、旺苍。

1. 灾区居民住房基础设施和居住环境较震后初期明显改善，板房区生活配套设施齐全

目前 99.1%的灾区家庭通了电，比震后初期（81.5%）提高近 20 个百分点。79.3%的家庭使用安全饮用水源（管道自来水或其他有盖水源，其中管道自来水的比例为 25.4%）。37.3%的家庭家里有冲水厕所，比震后初期（29.6%）提高近 10 个百分点。25.7%家里有洗热水澡设施。但生活垃圾的处理仍是比较突出的挑战，半数以上灾区家庭（53.5%）的生活垃圾仍是倒在露天垃圾堆或随意丢弃。

目前板房区公共生活配套设施比较齐全，使用管道自来水和冲水厕所的住户比例分别达到 86.7%和 83.0%。此外，认为居住地购物比较方便的板房区住户达到 86.7%，认为看病比较方便的比例达到 82.7%。

2. 灾后住房重建工作成果显著，九成灾区家庭现居住于永久性住房

地震导致大批灾区居民的住房被损毁，无家可归。调查显示灾区居民户中约有三分之一的家庭住房倒塌或严重损毁，需要重建；还有一半以上的家庭住房受到中度或轻度损坏，需要加固或修复方可入住。因此，政府将住房重建列为灾后恢复重建的首要任务。

目前，灾区住房重建工作进展顺利。截至调查时为止，住房受损家庭中，70.6%已经回到了自家原有的住房，17.2%搬入震后建成的新房，2.3%搬入非自家的永久性住房；居住在永久性住房中的家庭合计占到 90.2%。仍住在活动板房、帐篷等临时性住房内的家庭仅占总数的 9.8%，比 2008 年 7 月时（40.7%）降低了近 30 个百分点。

3. 加固/修复是震后住房重建的主要方式，自家重建是震后新建住房的最主要方式

目前已搬回自家原有住房的家庭中，62.3%对原住房进行了加固/修复。可见，加固/修复是灾区住房重建中涉及面最广的重建方式。目前已入住震后新建住房的家庭中，96.1%是通过自家重建方式建的新房，仅不足 4%的家庭是以置换、购买以及通过其他方式获得的新房，可见自家重建是目前新房重建最为普遍的方式。入住新房的家庭对新房的满意度较高，86.2%对自己的新住房表示满意。

4. 住房重建的补贴信贷政策落实到位情况较好，但部分家庭预期难以按时偿还贷款

在入住加固修复住房的家庭中，八成以上（83.9%）得到了政府发放的加固补贴；入住新建永久住房的家庭中，96.8%得到了政府发放的重建房补贴。61%已重建住房家庭建房时得到过银行贷款；获得贷款的家庭中，50.7%表示能按时偿还贷款，41.9%表示能偿还但要略微延期，7.4%表示根本无力偿还。

5. 部分临时性住房家庭、尤其是城镇家庭对解决永久性住房的预期不太乐观

目前仍有近一成灾区家庭尚居住在板房、帐篷等临时住房中。这些家庭中，多数人对搬

入永久性住房有着明确的乐观预期，认为可以在一年内搬入；但也有 32.8% 认为尚需要一年以上时间才能搬入；此外，更有 16.1% 甚至认为“没有办法解决”永久性住房，城镇家庭的这个比例（17.5%）远高于农村（4.3%），原因可能在于城镇住房问题较为复杂，不像农村那样以自行重建为主，而部分地区又存在解决方案尚未确定的情况。这些家庭将成为灾后住房重建工作的重点和难点。

二 灾区居民的就业情况和培训需求

震后一年来，灾区群众不仅面临着地震带来的破坏，还承受着全球性金融危机带来的就业压力。帮助居民迅速恢复生产就业，成为重建规划的重要环节。调查结果显示，灾区的总体失业率目前已控制在较低水平，但板房区、青年群体的失业问题仍比较突出；从长远看，灾区的就业机会以不稳定的临时性工作为主，未来的潜在失业风险不容忽视。应进一步加强就业技能培训体系建设，更好地满足灾区居民需求，巩固已取得的就业成果。

1. 灾区失业率控制在较低水平，但特定群体的失业问题比较突出

本调查按照国际上广泛使用的国际劳工组织（ILO）的标准定义，⁶计算出当前灾区经济活动人口⁷的失业率约为 1.9%。其中本地城镇户口居民失业率略高，为 3.6%，本地农业户口居民仅为 1.6%。该失业率水平不仅远低于部分学者对全国城镇失业率的估计，也低于人力资源和社会保障部公布的 2008 年全国城镇登记失业率（4.2%）。与欧美发达国家相比（美国 2009 年 8 月的失业率高达 9.8%，欧元区为 9.6%）⁸，灾区失业率更处于明显较低的水平。

但部分群体的失业率仍处于相对较高的水平。板房区失业率高达 7.6%，原因可能在于板房区集中居住的都是受灾情况比较严重的居民，许多人失去原有的生产、生活资料，短时间内难以恢复生产或找到合适工作。16-24 岁青年群体的失业率高达 6.0%，这与该年龄段大量的新增劳动力供给有关，他们中许多人刚离开各级学校教育，处于正寻找工作而尚未找到的阶段，可能只属于“暂时性”失业。

2. 灾区居民的就业质量不高，潜在失业风险不容忽视

按照前述国际劳工组织的定义，当前灾区经济活动人口的就业率高达 98.1%。但灾区就业者的工作质量并不高。现有就业者中，39.2% 从事农业生产，25.6% 为自雇佣或个体经营，19.2% 在雇佣单位从事临时性工作，在雇佣单位从事长期工作的仅占 16.0%。即便是城镇户

⁶ 根据国际劳工组织的定义，失业者是指那些目前没有工作，愿意工作，正在积极寻找工作，如果有工作能够立即参加工作的人群。只有同时具备以上四个条件才被定义为失业者。

⁷ 指 16 周岁及以上、有劳动能力参加或要求参加社会经济活动的人口，包括就业人口和失业人口。

⁸ 欧美失业率调查均参照了国际劳工组织的相关界定，与本次调查结果具有一定的可比较性。

口居民，从事长期工作的比例也只有 40.4%。而震后获得工作者，从事长期工作的比例更低至 9.8%，说明灾区震后新增就业机会以稳定性相对较差的自雇佣和临时性工作为主。此外，就业者的工作收入也比震前普遍降低：38.4%的就业者反映工作收入比震前有所减少，有所增加的仅占 11.6%；震后新换工作者收入减少的比例更高达 57.9%。

展望未来，12.2%的就业者担心未来两年内会因“单位/市场不景气”、“重建项目结束”或“自己能力不够”等各种原因而被迫失业。其中，担心因“重建项目结束”而失业的占就业者总体的 3.1%，极重灾区这一比例为 4.2%，板房区为 4.7%，震后获得工作者更高至 9.5%。这一方面说明，震后重建项目的确为上述群体提供了大量的就业机会；另一方面也表明，重建项目提供的就业机会不够稳定，灾区、尤其是这些群体的就业形势还比较脆弱。随着灾区大规模重建工作逐渐完成，有可能出现失业率上升问题。对此宜未雨绸缪，做好准备。

3. 灾区居民对就业技能培训需求旺盛，现有培训体系难以满足需求

灾区群众对就业技能培训表现出较强烈的需求，27.9%居民表示“迫切需要”或“需要”就业技能方面的培训，7.3%把提供就业技能培训作为对政府的重要政策需求。失业者的需求尤为强烈，上述两个比例分别高达 76.0%和 20.8%。但调查显示，灾后一年来得到过就业技能培训的灾区居民仅占总数的 3.2%；失业者略高，但也只有 4.8%。需求与供给之间的巨大缺口，说明现有的培训体系和模式尚难以满足居民的旺盛需求。

三 灾区居民的农业生产和家庭经营情况

农业生产和非农家庭经营活动是灾区经济的重要组成部分，也是解决灾区就业问题的重要渠道。恢复农业生产和家庭经营活动是灾区经济重建的重要内容。调查结果显示，目前灾区农业生产总体稳定，家庭经营情况活跃，但二者震后都面临生产经营方面的困难，需要持续的政策支持。

1. 灾区农业生产形势不容乐观，农业用地损失问题值得关注

灾区的农业生产活动情况总体稳定，93.3%的农业家庭在震后仍从事农业生产。但灾后农业生产的形势却不容乐观：41.5%的农业家庭认为震后农业生产情况比震前变差了，23.4%的农业家庭震后有农业用地损失，其中 4.7%损失了全部农业用地。震后重建占地是农业用地损失的重要原因：损失了耕地的农业家庭中，44.4%是因为震后重建占地而损失的，极重灾区的这一比例更高达 56.5%。这些因重建占地而损失耕地的家庭，仅 26%获得了现金形式的补偿，其他补偿形式因调查没有涉及尚不得而知。

2. 灾区涉农优惠政策落实较好，农户对农业补贴和农业技术的政策需求仍很强烈

调查结果显示，灾区涉农优惠政策的落实情况较好，85.1%的农业家庭灾后得到过某种形式的农业优惠政策支持。其中，各类农业直补政策惠农范围最广，76.3%的农户灾后获得了粮食直补，21.3%的农户获得了农资直补。此外还有10.0%的农户获得了免费农资。与之相比，免费农业技术方面的支持覆盖面较低，仅1.6%的农户震后获得此类政策支持。

82.5%的农户明确提出继续需要政府的优惠政策支持。其中，对农业补贴和农业技术支持的需求最为强烈，分别有43.1%和18.3%的农户最希望获得这两方面的政策支持。对比前述免费农业技术的覆盖范围，说明现有农业技术优惠政策尚难满足农户需求。

3. 非农家庭经营是灾区经济的重要组成部分，但震后面临发展困难

目前灾区的非农家庭经营活动比较活跃，有9.4%的家庭在从事此类活动，主要集中于批发零售、餐饮住宿、美容美发等服务行业。它们不仅从多方面满足了灾区人民的生活需求，也为灾区提供了近百万个就业岗位，为解决灾区就业问题做出了重要贡献。

但调查显示，灾区家庭经营活动目前面临着很大的发展困难：49.2%的经营户表示与震前相比经营情况变差；经营收入偏低现象非常普遍：过去一年间，25%的经营户年收入尚不足2000元，其中10.2%的经营户处于零利润甚至亏损状态；年收入超过12000元的仅占25%。

4. 灾区非农家庭经营活动需要更多的政策支持和良好的经营环境

灾区三成多家庭经营户在震后得到了税收或贷款方面的政策优惠。其中，24.9%获得了税收优惠，10.8%获得了贷款方面的政策优惠。66.5%的经营户明确表示还需要更多的政策支持，其中，税费减免是最为普遍的政策需求，有23.9%的经营户希望享受该项政策；接下来是获得贷款、降低贷款利率、提供店面摊位和帮助开拓市场等需求，有这四种需求的经营户比例分别为9.3%、8.6%、8.2%和5.1%。值得注意的是，还有高达33.5%的经营户明确表示不需要政府的政策帮助。对他们而言，政府减少不必要的管理和干预，为家庭经营活动营造更加宽松的经营环境可能更为重要。

四 灾区的医疗服务和中小学教育条件恢复情况

地震对灾区医疗服务设施和教育设施都造成了很大破坏。调查结果显示，虽然医疗服务质量仍有待进一步提高，目前灾区的医疗卫生条件的可得性和可及性均达到了较高的水平。截至调查时，仍有许多中小学生在临时性校舍上课，但一批新校舍已经建成投入使用，学校硬件设施和教学质量均有明显提高。但那些不涉及重建的学校的未来发展问题仍值得关注，部分中小学生学习费用过高的问题仍比较突出。

1. 灾区居民总体健康状况稳定，专业心理辅导的覆盖面和效果仍有提高空间

从灾区居民对自身健康状况的自评看，认为自己的健康状况“很好”或“比较好”的比例比2008年6月调查结果上升5个百分点，达到69%，仅比2004年针对四川省人口的调查结果低1个百分点。⁹说明目前灾区居民总体健康状况较为稳定，已基本恢复到震前水平。

使用CHQ-12表测量灾区居民的心理健康状况发现，目前各项指标比震后初期都略有改善，但总体心理健康水平差异不大（图1）。震后仅2.3%的居民接受过专业心理咨询或辅导；其中，29.7%认为有很大的帮助，60%认为有一些帮助，10.2%认为基本没有帮助，说明专业心理辅导的覆盖面和效果还有提高的空间。

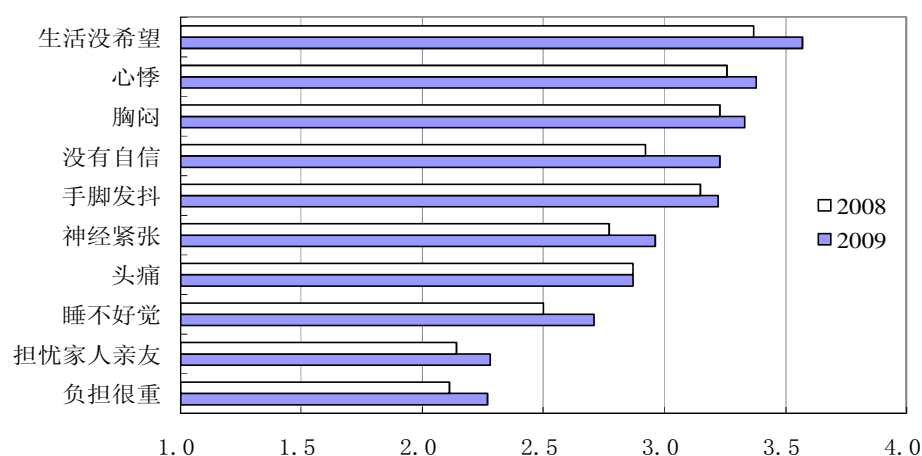


图1 灾区人口心理健康（CHQ-12）得分（2008-2009）¹⁰

2. 灾区医疗保障覆盖率高，医疗卫生条件明显改善，但服务质量仍有待提高

目前，94.0%的灾区居民享有某种医疗保障或保险，比2004年四川省的调查结果（18.8%）有大幅度提高。农村户口居民提高趋势更加明显，从2004年的13.0%上升至目前的96.3%，这主要得益于近年来我国新型农村合作医疗保险（“新农合”）的推广——灾区农民的“参合率”达到了92.9%。

目前灾区医疗服务的可及性和可得性也都有明显改善。灾区居民因附近没有合适的医院而有病无法就诊的比例不到百分之一（0.6%）；因经济原因而有病不去就诊的居民比例为28.8%，比2004年（43.1%）大幅降低。但医院服务质量还有进一步提高的空间，约23.2%

⁹ 2004年，中国科技促进发展研究中心（中国科技发展战略研究院前身）在西部11个省份开展了一次总规模为44000户的家户问卷调查。四川省抽样规模达到4000份，抽样设计能够保证推论四川省当时的人口总体。此后本文提到2004年的调查指的均是此次调查。

¹⁰ 该量表采用1-4分的自我评价，分数越高表明该问题越不严重，即越健康。

的居民对社区医院提供的服务质量表示不满意。

3. 灾区中小学校舍重建进展顺利，新建校舍的硬件设施和教学质量明显提高

灾区中小学基础设施受到地震明显影响。截至 2009 年 6 月，尚有 38.6% 的学生还在临时性校舍（过渡房）上学，极重灾区更高达 66.0%。永久性校舍建设进展顺利，已有 5.3% 的学生搬进完全新建的校舍，8.5% 搬进部分新建的校舍，28.2% 搬进经修复加固的校舍。¹¹

新修校舍按照高质量、高标准的要求进行了重建。77.1% 的新建学校学生认为所在学校的硬件设施条件比震前有所改善，认为教学质量改善的比例也达到 48.7%。

4. 非重建学校的发展问题和部分中小学生学习费用高的问题值得关注

与重建学校硬件设施普遍改善的情况不同，那些只做了修复加固处理的学校，硬件设施比震前恶化的情况则比较普遍。这些学校中，仅 28.9% 的学生认为硬件设施比震前有所改善，认为恶化的却达到了 29.3%。因此，重建过程中还应特别关注这些不涉及重建的中小学校的发展问题，避免产生新的教育资源不平等的问题。

累计 51.0% 的灾区中小学生在震后享受了各级政府提供的优惠政策，“生活费补助”（27.6%）和“学杂费/学费/住宿费减免”（26.2%）最为普遍。但部分学生上学费用较高的问题仍比较严重：23.7% 的中小学生在每年向学校缴纳各种费用（包括生活费用）在 5000 元以上。寄宿生和高中生这一问题尤为突出，在 5000 元以上的比例分别为 29.3% 和 58.8%。高中寄宿生人均费用达到了 6634 元（表 1）。

表 1 灾区中小学生学习过去一学年缴纳学杂费用平均值(元/人)

	非寄宿	寄宿
小学	1012	2210
初中	1882	3136
高中	3397	6634

五 灾区居民的社会支持和社会参与情况

灾区人民在遭受巨大损失后得到了来自政府和社会的广泛支持。与此同时，灾区群众也体现出强烈的互助互济、共度时艰的精神，自发地组织起来积极参与救灾重建等社会公益活动。灾区社会团结程度大大提高，社会信任明显增强，不仅成为灾区人民战胜灾害的精神力量源泉，也构成了他们重建家园时最可依赖的“社会资本”。

¹¹ 需要说明的是，调查时正值暑假。因此，本文描述的是 2008-2009 学年第二学期时的情况。随着新学期开学一批新建校舍投入使用，情况可能会有较大变化。

1. 灾区居民得到了广泛社会支持，政府仍是最重要的支持提供者

80.7%的灾区家庭得到过某种形式的外界社会支持。提供生活用品（60.5%）、钱（33.0%）和精神支持（32.9%）最为普遍，帮助建房（19.0）和提供临时住所（17.7%）也很普遍。

55.7%的家庭认为政府是最重要的社会支持来源，32.8%认为亲友邻里的帮助最重要。虽然志愿者和 NGO 组织在提供生活用品和心理安慰方面发挥了很大作用，但认为他们是最重要支持来源的比例仅占 1.3%。与一年前相比，政府的重要性有所下降，亲友邻里的的重要性则有所上升（当时二者的选择比例分别为 60.4%和 22.0%），说明随着重建活动逐渐走上正轨，人们开始越来越多地依靠传统的社会支持方式。

2. 灾区居民积极参与公益性重建活动，群众自发组织的公益行动蓬勃发展

灾后一年来，42.4%的灾区居民曾经无偿帮助过亲戚（35.0%）、朋友（29.6%）或其他陌生人（20.7%）。43.1%参加过巡逻、分发物资、修桥修路等社会公益活动，党员的比例更高达 58.2%。参加公益性活动的比例比 2008 年（13.8%）显著上升。

村/居委会等基层组织是大多数公益行动的组织者，68.5%的居民参加的公益行动由它们组织开展，但也有 17.1%的居民参加的公益行动是自发组织的，这一比例已经超过单位（9.9%）和政府部门（6.7%）成为第二重要的组织形式。

3. 灾区居民的社会团结程度提高，信任程度较震后初期略有下降，但仍高于震前水平

地震使得灾区居民的社会团结程度明显加强，88.1%的灾区居民认为自己所在村或社区的居民在地震后变得更加团结。

灾区居民对他人和各类机构的社会信任程度也维持在较高水准。从图 2 可以看到，灾区的总体信任水平在震后初期达到最高值；随着社会生活逐渐走上正轨，信任水平略有下滑，但仍明显高于 2004 年的水平。这表明，地震虽然给灾区带来了重大损失，但在一定程度上也促进了人们信任水平的提高。这将成为灾区人民战胜自然灾害，重建家园重要的精神力量。

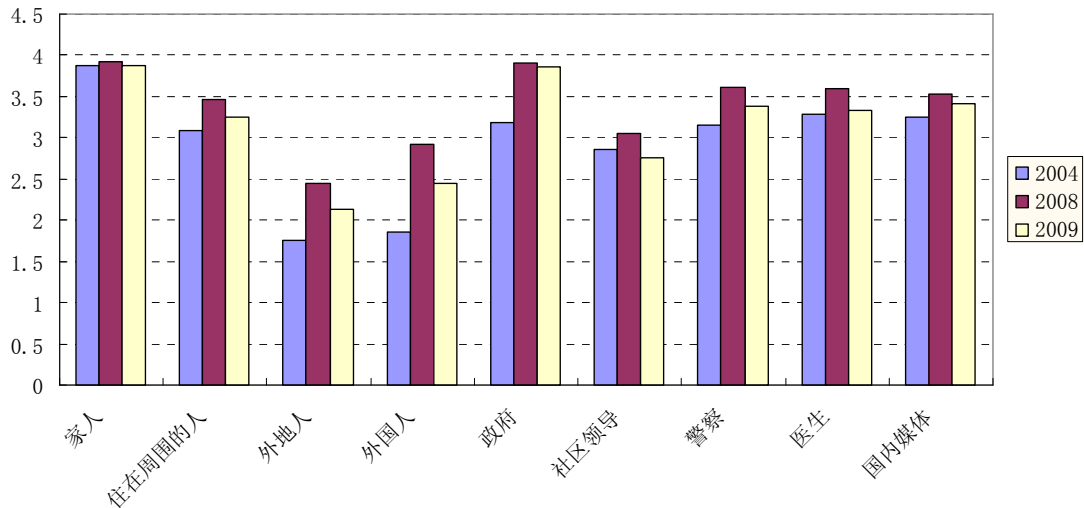


图2 灾区居民对不同群体的信任程度平均分：2004-2008-2009¹²

六 灾区居民的政策需求和社会心态

调查结果显示，灾区居民对重建政策的需求由以生存问题为重转向以发展问题为重。总体而言，灾区社会心态平稳，居民情绪积极乐观，社会安全感高。但部分居民开始关注重建过程中的不公平问题，对基层政府的信任度和满意度也都有所下降。

1. 灾区居民对灾后重建政策的了解程度仍然不高，对政策的需求重点有所转变

对于灾后重建政策，只有 6.4%的灾区居民回答“很了解”，43.0%“了解一些”，35.3%“不太了解”，15.3%“完全不了解”。总体了解程度与震后初期基本持平，仍然不高。

经过一年多的灾后重建，灾区居民的政策需求重点与震后初期相比发生了明显变化。首先，居民的自力更生意识明显提高，表示“不需要政府任何帮助”的比例达到 14.2%，比 2008 年（7.0%）上升了一倍多。其次，政策需求从更加关注生存问题转向更为关注发展问题，对住房重建和医疗、教育设施重建的需求均大幅度降低，维修当地道路、加强农田水利设施等涉及长远发展的基础设施建设问题成为灾区居民较为突出的政策期待（表 2）。这反映出灾区居民的生存问题（主要表现为住房需求）已经得到较好解决，发展问题顺理成章地成为接下来的主要任务。

¹² 信任程度采取了 4 分制。4 分为最高分，代表“非常信任”；1 分为最低分，代表“根本不信任”。

表 2 灾区居民的政策需求变化：2008-2009(%)

政策需求	2008 年	2009 年	2009 比 2008 增长
不需任何帮助	7	14.2	7.2
维修当地道路	32.5	32.2	-0.3
提供住房补助	46.7	22.1	-24.6
农田水利设施	15.5	17.1	1.6
改善医疗服务	27.8	14.7	-13.1
减免孩子学费	22.6	11.7	-10.9
提供就业机会	23.3	11.3	-12
改善居住环境	36.7	9.3	-27.4
通水、电、气	11.7	8.3	-3.4
提供技能培训	4.9	7.3	2.4
重建学校	16.2	2.8	-13.4

2. 灾区居民的生活满意度高，多数居民对未来生活充满信心

79.8%的灾区居民对当前生活感到满意。64.5%认为当前的生活水平已经恢复到震前水平，12.4%预计三年内恢复到灾前水平，9.6%预计还需三年以上时间。值得注意的是，尚有13.5%的家庭对生活水平恢复比较悲观，其中8.8%不知道还需多久才能恢复，4.7%甚至认为很难恢复到原有水平。震前家庭经济状况较差的家庭恢复震前生活水平面临的挑战更大，对于灾后重建中的这种“马太效应”应当给予充分重视。

面向未来，高达60.8%的灾区居民认为未来一年生活会变得更好，31.7%认为不会有变化，预计生活会变差的仅占7.5%。

3. 灾区当前的社会心态总体平稳，社会基本稳定

灾后一年来，参加过上访、请愿等活动的灾区居民仅占总数的2.5%左右，这一比例与震后初期基本持平。另外，当询问受访者对地震中部分中小学校舍垮塌原因的看法时，认为是“天灾”造成的人占84.6%，持相反意见的人占15.4%；与去年相比，将校舍垮塌归结为人祸的人下降了9个百分点。由此可见，灾区群众的心理正逐渐趋于理性和平静。

4. 部分灾区居民开始关注重建中的贫富差距和公平问题，对基层政府的评价有所降低

灾区居民对社会不公平的感受呈强化趋势。39.5%的居民认为，灾后当地的贫富差距有所拉大。另外，相当部分的群众对政策执行的公平性提出质疑，三成左右的居民认为灾后政策执行过程中存在不公平的现象。

值得注意的是，虽然灾区居民对中央和省级政府的评价仍维持在较高水平，他们对区县以下基层政府的满意度较之震后初期有了明显下降。例如，对县级政府、乡镇/街道以及村/

居委会在灾后重建中表现的满意率分别为 82.5%、65.3%和 64.6%，比 2008 年分别降低了 1.7、7.2 和 8.0 个百分点（图 3）。原因可能在于，重建政策执行过程中存在着不公平现象，而作为重建政策具体实施者和直接负责者的基层政府，在此过程中与群众产生冲突的机会更多。

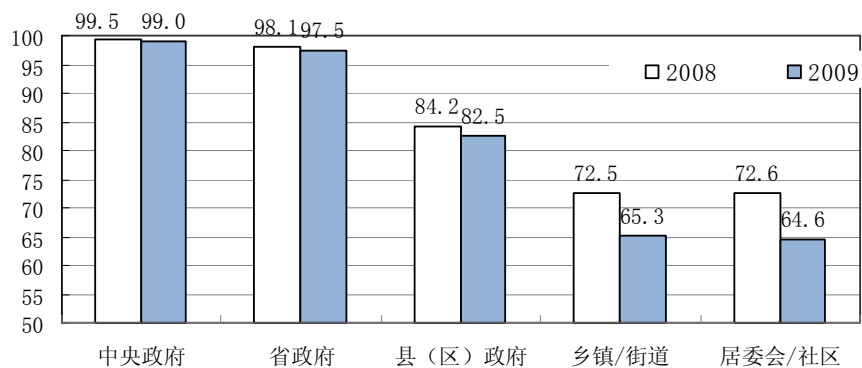


图 3 灾区居民对各级政府的满意度:2008-2009 (%)

5. 灾区居民社会安全感高，但余震仍对居民的心理安全造成阴影

92.8%的灾区居民认为在当地晚上十点以后出门仍然感觉安全，认为不安全的仅占 7.2%，说明灾区社会治安状况较好。相对而言，灾区居民对地震余震的威胁似乎更为担心。时至今日，仍有 62.7%的居民表示感觉自己的安全还会受到地震威胁。看来，灾后人们的心理恢复是比经济恢复更为长期而缓慢的过程。

文章来源：《2010 年社会蓝皮书》

中国社会学网 www.sociology.cass.cn